



# 洗衣機

## 使用說明書

RW-A768VP

僅適用於家庭使用  
使用本產品前請仔細閱讀本說明書,  
及所有安全注意事項, 並請妥善保存  
以備日後參考查閱。

# 目錄

---

## 安全說明

■ 安全說明.....	2
-------------	---

## 安裝

■ 產品說明.....	7
■ 配件.....	7
■ 安裝區域.....	8
■ 排水軟管安裝.....	9
■ 調平洗衣機.....	9
■ 水龍頭選擇.....	10
■ 進水軟管、水龍頭和洗衣機的連接.....	10

## 操作

■ 洗滌前準備.....	11
■ 洗滌.....	11
■ 洗滌後.....	11
■ 洗滌注意事項.....	12
■ 洗滌劑和洗衣粉的使用.....	12
■ 控制面板.....	13
■ 選項.....	14
■ 個性化設置洗滌程序.....	15
■ 洗滌過程操作.....	15
■ 洗滌程序表.....	16

## 維護

■ 清潔和保養.....	17
■ 清潔機櫃.....	17
■ 清潔進水過濾器.....	17
■ 清洗排水泵過濾器.....	18
■ 故障排除.....	19
■ 技術資訊.....	20
■ 保用期資料.....	21

# 安全說明

---

## ■ 安全說明

為避免觸電、火警或人身傷害的危險, 在使用本機前, 請仔細閱讀本說明書, 並保留作日後參考。

- 1 除非有安全人員的指導或協助下, 並確保使用者的安全, 否則本機不可由 體質、感覺或智力有障礙人士或缺乏經驗 (包括小孩) 及相關知識的人士使用。
- 2 應監督兒童以避免其把玩本電器。
- 3 如果電源線損壞, 則必須由製造商、其服務代理商或具有類似資格的人員進行更換, 以避免危險。
- 4 請使用隨機一起提供的新軟管套件, 舊軟管套件不能重複使用。
- 5 底部開口處不能被地毯阻擋。
- 6 本機僅供家庭使用。
- 7 本產品只可作家庭或類似環境使用, 如: 商店內部、辦事處以及其他類似工作環境的廚房區域; 客戶在旅館、汽車旅館和其他住宅類型的環境。

# 安全說明

---

## 符號說明：



### **警告！**

這種符號和警示語組合表示潛在的危險情況，可能導致死亡或重傷。



### **小心！**

這種符號和警示語組合表示潛在的危險情況，可能導致輕微傷害或財產和環境破壞。



### **注意！**

這種符號和警示語組合表示潛在的危險情況，可能導致輕微傷害。

# 安全說明

---



## 警告!

### 觸電危險!

- 本機僅供室內使用。
- 請勿將本機放在潮濕的地方。
- 請勿將手伸入正在運轉的滾桶中。
- 如果滾桶在打開蓋子後15秒鐘內沒有停止，請停止使用本機並進行維修。
- 在對本機進行任何維護之前，請拔下電源插頭。
- 使用後，請務必拔下電源插頭並關閉供水。
- 為了確保安全，必須將電源插頭插入接地的三孔插座中。仔細檢查並確保插座正確可靠地接地。
- 必須由合格的技術人員按照製造商的說明和當地安全法規連接水管和電氣設備。

### 對兒童的危險!

- 本機可供包括兒童，或肢體、感官或精神能力較弱或缺乏經驗和知識的人使用，前提是有負責其安全的人員進行監督或指導並瞭解相關危險。  
兒童不得在沒有監督的情況下進行清潔和維護本機。
- 動物和兒童可能會爬入本機。每次操作前都要檢查本機。
- 請看管兒童以避免其把玩本機。
- 本機運行過程中可能很熱，在操作期間應讓兒童和寵物遠離本機。

# 安全說明

## 爆炸危險！

- 請勿洗滌或乾燥已被易燃或易爆物質（例如蠟、油、油漆、汽油、除油劑、乾洗溶劑、煤油等）清洗、浸泡或沾染過的物品，否則可能導致起火或爆炸。
- 請徹底沖洗用雙手清洗過的物件。

## ⚠️ 小心

## 安裝產品！

- 本機僅供室內使用。
- 本機不可嵌入安裝。
- 不得用地毯阻塞底部開口。
- 本機不得安裝在浴室或非常潮濕的環境以及有爆炸性或腐蝕性氣體的房間中。
- 使用本機之前，請先取下所有包裝和運輸螺栓。否則，可能會導致嚴重損壞。
- 帶有單進水閥的洗衣機只能連接到冷水水源。
- 插頭必須在確認安裝完畢之後先可以使用。

## 電器損壞風險！

- 本機僅供家庭使用，並且僅適用於適合機洗的紡織品。
- 請勿攀爬並坐在本機頂蓋上。
- 不要靠在本機頂蓋上。
- 搬運本機時的注意事項：

# 安全說明

---

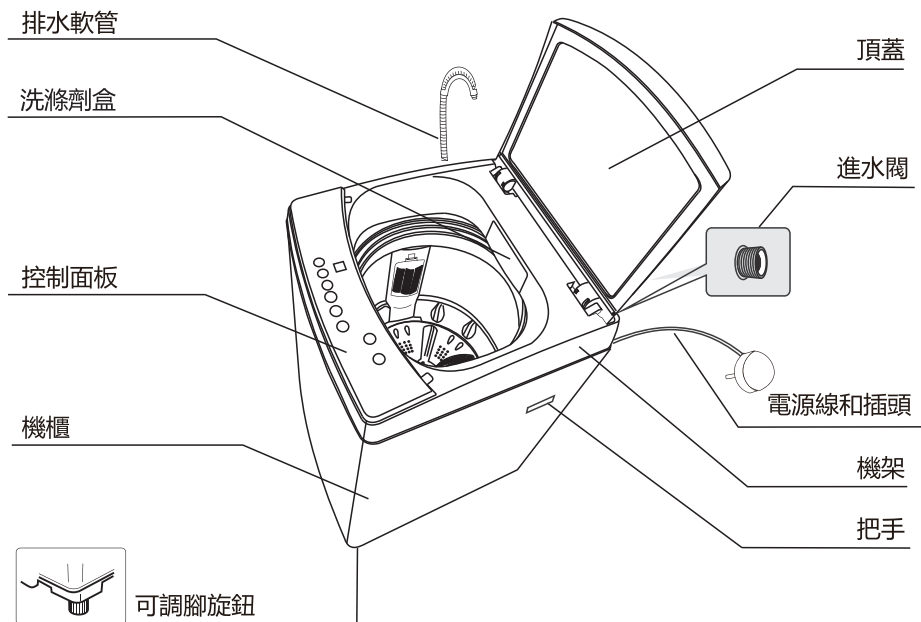
1. 運輸螺栓應由專業人員重新安裝到本機上。
2. 應從本機中排出積水。
3. 小心搬運本機。抬起時，切勿握住本機上突出的零件。運輸過程中，不能將本機頂蓋用作把手。
4. 本機很重。運輸時需小心。
  - 請不要大力關閉頂蓋。
  - 禁止洗滌地毯。

## 操作電器!

- 第一次洗滌衣物之前，應先不放入衣物將整個程序運行一遍。
- 禁止使用易燃易爆或有毒溶劑。汽油和酒精等不得用作清潔劑。僅選擇適合機洗的洗滌劑，特別是適用於滾筒的洗滌劑。
- 確保清空所有口袋。鋒利而堅硬的物品，例如硬幣、襟針、釘子、螺釘或石頭等，可能會嚴重損壞本機。
- 打開頂蓋之前，請檢查滾筒內的水是否已排乾。如果發現有水，請不要打開頂蓋。
- 在洗滌過程中請勿手動注水。
- 程序完成後，請等待兩分鐘再打開頂蓋。

# 安裝

## ■ 產品說明



### ⚠ 注意!

- 產品線形圖僅供參考，請以實際產品為準。

## ■ 配件



進水軟管組件

機櫃護板

手冊

螺釘x2

排水管

老鼠蓋板

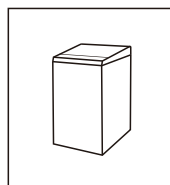
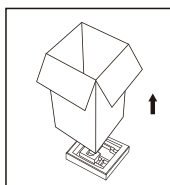
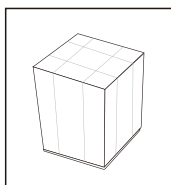


# 安裝

## ⚠ 警告!

- 包裝材料（例如薄膜、泡沫聚苯乙烯）可能會對兒童造成危險。
- 有窒息危險！所有包裝應遠離兒童。

1. 拆下紙箱和泡沫塑料包裝。
2. 抬起洗衣機並拆下底部包裝。
3. 從滾筒內取出進水軟管。



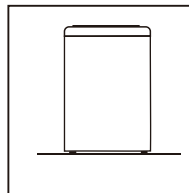
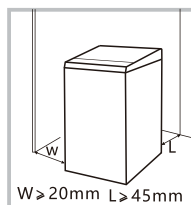
## ■ 安裝區域

### ⚠ 警告!

- 穩定性對於防止產品偏移很重要！
- 確保產品沒有壓在電源線上。

在安裝本機之前，應選擇以下特點的位置：

1. 堅硬、乾燥和平坦的表面
2. 避免陽光直射
3. 足夠的通風
4. 室溫高於0°C
5. 遠離熱源，例如煤炭或天然氣。



# 安裝

## ■ 排水軟管安裝

### ⚠ 警告!

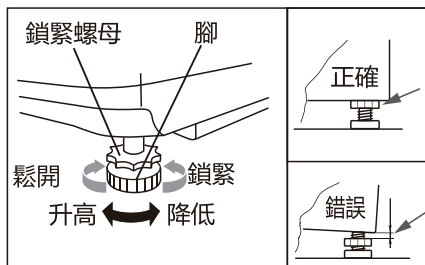
- 請勿扭結或拉長排水軟管。
- 正確放置排水軟管，否則可能會因漏水造成損壞。
- 如果排水軟管太長，請勿強行將其插入洗衣機，否則會引起異常聲音。

## ■ 調平洗衣機

### ⚠ 警告!

- 必須將四個支腳上的鎖緊螺母擰緊到外殼上。

1. 檢查支腳是否緊密連接到機櫃。如果沒有，將其旋轉到原始位置，擰緊螺母。
2. 檢查本機是否與水平儀對齊，必要時進行修正。
3. 鬆開防松螺母並轉動支腳，直到其與地板緊密接觸。
4. 正確鎖定後，再次按四個角以確保正確調整。



# 安裝

## ■ 水龍頭選擇

請選擇適當的水龍頭。



普通水龍頭



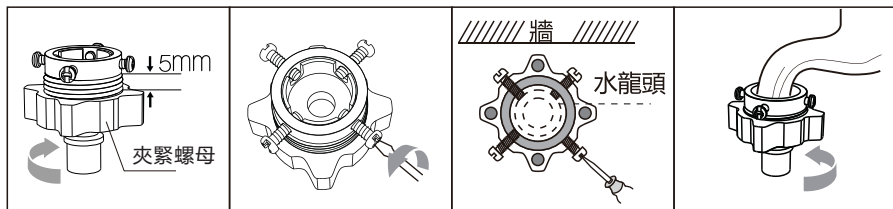
螺旋式水龍頭



洗衣機專用水龍頭

## ■ 進水軟管、水龍頭和洗衣機的連接

1: 普通水龍頭與進水軟管之間的連接。

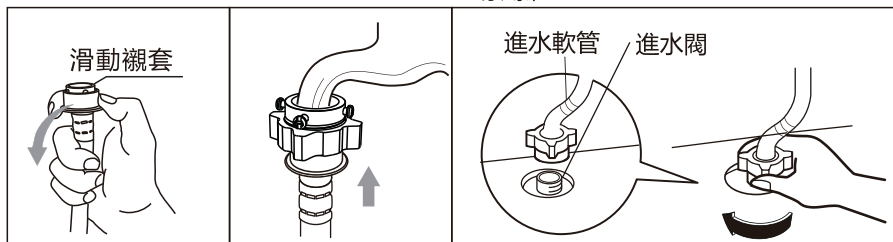


1. 鬆開鎖緊螺母，露出5毫米螺紋

2. 鬆開四個螺栓

3. 在水龍頭上安裝連接座並均勻擰緊螺栓

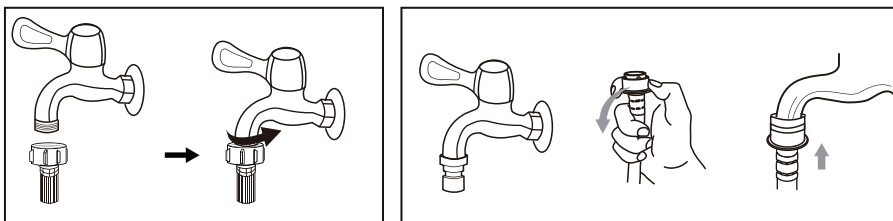
4. 擰上鎖緊螺母



5. 滑動襯套，將進水軟管插入連接座

7. 連接安裝後，檢查是否漏水

2: 螺旋式水龍頭和進水軟管之間的連接。



### ⚠ 警告!

- 防止漏水或損壞，請遵循本章中的說明!
- 請勿扭結、擠壓、改裝或切斷進水軟管。

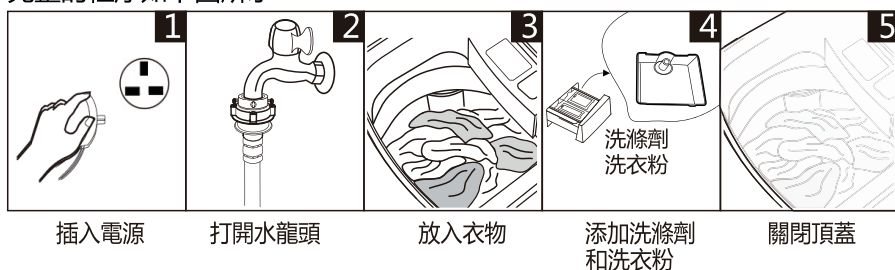
# 操作

## ■ 洗滌前準備

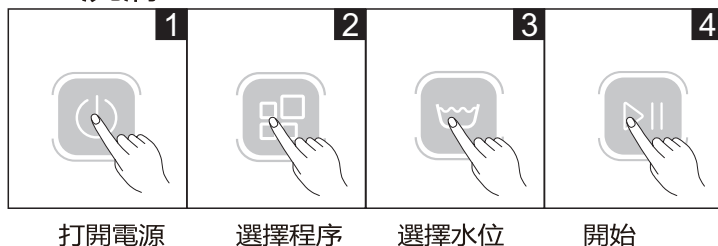
### ⚠ 小心！

- 清洗之前，請確保已正確安裝。
- 第一次洗滌之前，應先不放入衣物將整個程序運行一遍。

完整的程序如下圖所示



## ■ 洗滌



### ⚠ 注意！

- 如果選擇預設程序，則可以跳過步驟2、3。

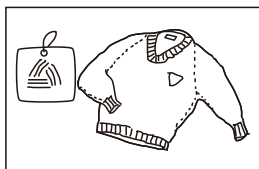
## ■ 洗滌後

洗滌完成後，蜂鳴器將發出蜂鳴聲，並自動切斷電源。然後取出衣物。

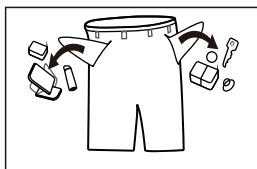
# 操作

## ■ 洗滌注意事項

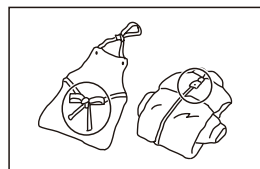
- 洗衣機的運作條件應為 (0-40) °C。如果在0°C以下使用，可能會損壞進水閥和排水系統。如果機器放置場所低於0°C，則應將其轉移到正常環境溫度下，確保供水軟管和排水軟管在使用前未凍結。
- 洗滌前，請檢查標籤和洗滌劑使用說明。請使用適合於機洗的無泡沫或少泡沫洗滌劑。



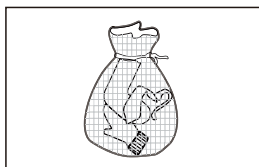
檢查標籤



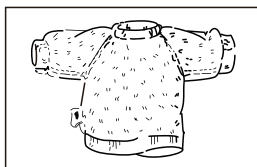
取出口袋中的所有物品



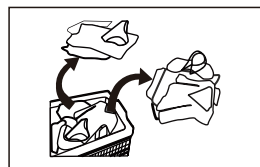
拉上拉鍊或系上紐扣



將小件衣物放進洗衣袋



將易起絨的長絨織物翻過來



分別洗滌質地不同的衣服

### ⚠ 警告!

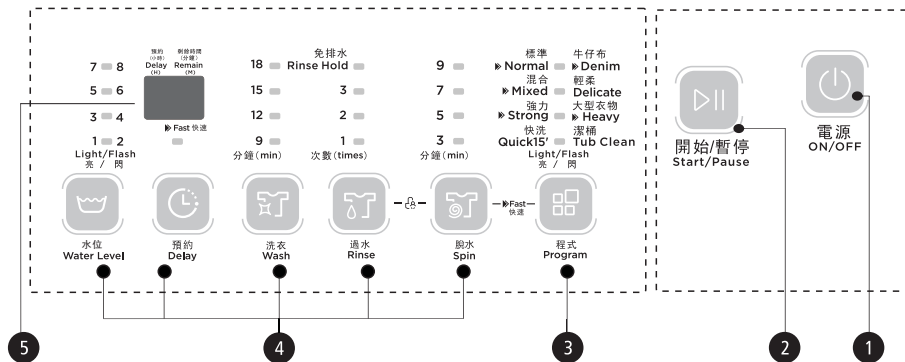
- 洗單件衣服時，很容易造成明顯的離心，因此，建議增加一、兩件衣物一起洗滌，以使排水順暢。
- 請勿洗滌接觸過煤油、汽油、酒精和其他易燃材料的衣服。

## ■ 洗滌劑和洗衣粉的使用

- 對於結塊或粘稠的洗滌劑或添加劑，在將其倒入洗滌劑盒之前，建議用水進行稀釋，以防止加水時洗滌劑盒的入口被阻塞和溢出。
- 請針對洗滌溫度選擇合適的洗滌劑類型，以減少水和能源消耗，並同時獲得最佳洗滌效果。

# 操作

## ■ 控制面板



### 📌 注意！

- 圖片僅供參考，請以實際產品為準。

#### 1 電源

開機和關機。

#### 2 開始/暫停

開始或暫停洗滌程式。

#### 3 程式

根據衣物類型選擇。

#### 4 選項

可以選擇其他功能，選擇後會亮起。

#### 5 顯示

顯示幕顯示洗衣機設置、預計剩餘時間、選項和狀態訊息。在整個洗衣過程中，顯示屏將一直亮著。

LED閃爍時，表示延遲啟動機器的時間。LED點亮時，表示剩餘的程序時間。

# 操作

## ■ 選項

僅適用於具有這些功能的洗衣機。



### 水量

根據衣物類別、髒汙程度和洗滌習慣選擇水量。

水量



洗衣



過水



脫水

### 洗衣/過水/脫水

可以選擇洗滌時間、過水時間、脫水時間和其他設置。



預約

### 預約

設置延時功能

1. 選擇一個程序
2. 按延時按鈕選擇時間
3. 按[開始/暫停]開始延時操作



開機



選擇程序



設置時間



開始

取消延時功能

按下[延時]按鈕，直到“延時”指示燈熄滅。應在啟動程序之前按下。  
如果程序已經啟動，應按[開關]按鈕重設程序。

## ⚠ 警告！

- 如果洗衣機運作時發生停電，洗衣機會記憶當下的程序，當電源恢復時，將會重新起動停電前的程序。
- 顯示時間是延遲的結束時間。



### 快速

▶Fast



開關



▶Fast



Fast 指示燈



開始



### 童鎖

避免兒童錯誤操作。



開機



開始



按童鎖

## ⚠ 小心！

- 同時按下兩個按鈕即可取消該功能。
- “童鎖”將鎖定除[開關]以外的所有按鈕。

# 操作

## ■ 個性化設置洗滌程序

客戶可以根據實際需要選擇洗滌程序，並設置洗滌時間、漂洗時間、脫水時間、水量和預約時間。



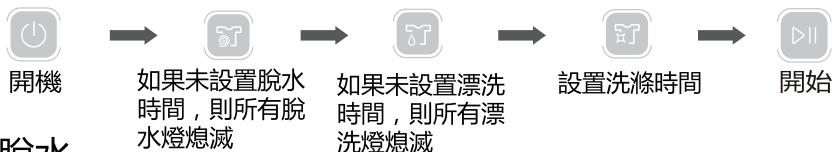
## ■ 洗滌過程操作

客戶可以根據需要設置單次洗滌或自由組合洗滌、漂洗和脫水程序。不同型號的詳細操作如下：

### 一鍵智能洗滌



### 僅洗滌



### 僅脫水



### 洗滌+過水+脫水



### 注意！

注意：其他程序組合與上面相同。



# 操作

## ■ 洗滌程序表

- ▶ Normal 標準
- ▶ Mixed 混合
- ▶ Strong 強力
- ▶ Quick15' 快洗
- ▶ Light/Flash 亮 / 閃
- ▶ Denim 牛仔布
- ▶ Delicate 輕柔
- ▶ Heavy 大型衣物
- ▶ Tub Clean 滾桶清潔



程式  
Program

根據衣物類型選擇程序。  
僅適用於具有這些功能的洗衣機。

程序		時間(分鐘)	快速(分鐘)
牛仔布	適合洗滌骯髒牛仔/耐磨衣物。	54	45
快洗15分鐘	適合洗滌輕微骯髒衣物和夏季衣物。	15	-
輕柔	速度較輕柔，洗滌和脫水速度較慢，以盡可能減少磨損和變形。	47	-
混合	適合洗滌棉、麻布、亞麻纖維。	49	42
標準	標準織物洗滌程序，適合洗滌麻棉織物。洗一次，漂洗兩次，脫水時間稍長。	52	43
強力	洗滌時間較長，水流較強，因此洗滌效果更好。	54	45
大型衣物	適合洗滌重度骯髒/耐磨衣服。	88	67
▶▶快速	<p>啟動快速清潔系統：打開電源，選擇“標準”、“混合”、“大型衣物”、“強力”、“牛仔布”程序，然後按快速按鈕，按“開始/暫停”按鈕啟動快速功能。快速功能啟動後，將顯示快速相關數位。</p> <p>取消快速功能：選擇快速功能時，可以通過按快速按鈕或關閉電源來取消該功能。</p>	-	-
FUZZY控制系統	<p>洗衣機將根據負載重量自動選擇水位。</p> <ol style="list-style-type: none"> <li>當滾筒中有水時，此功能不可用。</li> <li>在按下[開始/暫停]按鈕之前，如果使用者選擇了水位，則沒有FUZZY重量功能。</li> <li>按[開始/暫停]按鈕後，洗衣機將運行FUZZY重量功能。使用者也可以根據需要選擇水位。</li> </ol>	-	-

# 維護

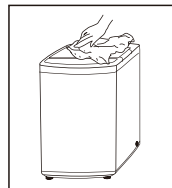
## ■ 清潔和保養

### ⚠ 警告!

- 開始維護之前，請拔下設備電源，然後關閉水龍頭。

## ■ 清潔機櫃

正確保養洗衣機可以延長其使用壽命。必要時，可用稀釋的非研磨性中性清潔劑清潔表面。如果有水溢出，請立即用濕布將其擦拭乾淨。不允許使用任何尖銳物品。



### 👉 注意!

- 禁止使用甲酸及其稀釋溶劑或類似物，例如酒精、溶劑或化學產品等。

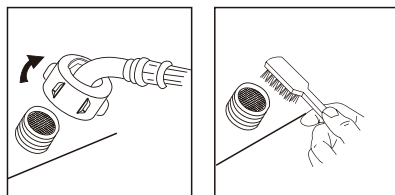
## ■ 清潔進水過濾器

### 👉 注意!

- 如果進水慢，則必須清潔進水過濾器。

清潔洗衣機進水過濾器：

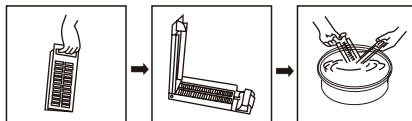
1. 從洗衣機背面擰下進水管。
2. 用尖嘴鉗拉出過濾器，清洗後重新裝回。
3. 用刷子清潔過濾器。
4. 重新連接進水管。



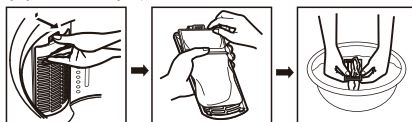
棉絨過濾器清潔

1. 洗衣機有內置的棉絨過濾器，有助於在洗滌過程中收集棉絨。
2. 建議每洗滌 10 次後清潔棉絨過濾器。
3. 取出並用水清洗過濾器，然後將其放回洗衣機中。

魔術過濾程序



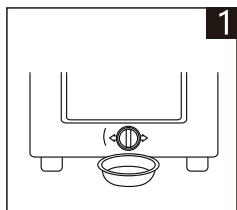
普通過濾程序



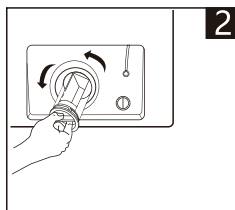
## ■ 清洗排水泵過濾器

### ⚠ 警告!

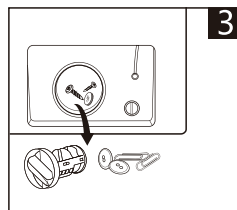
- 小心熱水!
- 讓洗滌劑溶液冷卻。
- 清洗之前，請拔下電源插頭，以免觸電。
- 排水泵過濾器可以過濾洗滌中的紗線和少量異物。
- 定期清潔過濾器，以確保洗衣機正常運行。



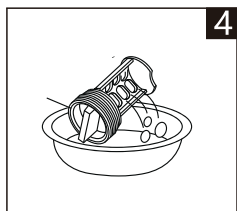
1 將水從泵中排出，使用容器收集水。



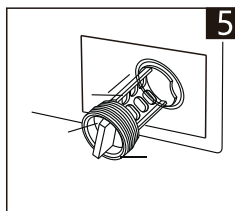
2 逆時針旋轉打開過濾器。



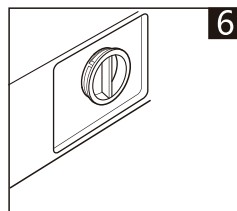
3 清除異物。



4 清潔過濾器。



5 重新安裝，並調整凸出的位置以對準泵孔。



6 順時針扭緊泵蓋。

### ⚠ 小心!

- 確保正確安裝閘蓋和緊急排水軟管，應將蓋板與孔板對齊插入，否則可能漏水。
- 根據選擇洗衣的程序，排水泵中可能有熱水，切勿在清洗過程中拆下泵蓋，請等到電器完成程序並排完水為止。裝回蓋板時，請確保將其重新扭緊。

# 維護

## ■ 故障排除

如果設備不能啟動或在運行期間停止，首先嘗試根據下表找到解決方法。如果無法解決，請與信興電器服務中心聯繫。

描述	檢查項目
不洗滌	檢查是否電源關閉或保險絲燒壞。 檢查電源電壓是否過低。 檢查水量是否達到要求的水位。（如果水量沒有達到要求的水位，則洗衣機不運作） 檢查是否設置為“延時”洗滌模式。（只有達到預定時間才會開始運作）
沒有水流入	檢查是否電源關閉或保險絲燒壞。 檢查是否供水中斷或水壓太低。 檢查進水軟管是否連接正確並且水龍頭已打開。 檢查進水閥的濾網是否被灰塵堵塞。 檢查進水閥線圈是否損壞。（當進水閥打開時，輕微的電磁聲是正常現象） 檢查按下電源開關後是否按下“開始/暫停”按鈕。
排水異常	檢查排水軟管的位置是否過高。 檢查排水軟管末端是否密封。 檢查排水閥的內部橡膠圈是否被灰塵堵塞。
脫水異常	檢查頂蓋是否關閉。 檢查是否衣物堆積在桶的一側，或者衣物放置過多。 檢查洗衣機是否處於穩定狀態或傾斜狀態。（地面不平）。 檢查電機皮帶是否鬆動。

警報號碼	原因	解決方法
E1	進水異常警報。	檢查水龍頭是否打開。
E2	排水尚未結束警報。	檢查水位感測器和排水泵。
E3	洗衣機洗滌、脫水前，機蓋未關閉警報。	關上機蓋。
E4	衣服失衡警報。	用手平衡桶中的衣服。
EXX	其他	請先重試，如果仍有問題，請致電服務熱線。

### 注意!

- 檢查後，啟動電器。如果再次出現問題或顯示幕顯示其他警報代碼，請聯繫信興電器服務中心。

# 維護

## ■ 技術資料

標準水壓 0.03MPa ~ 0.8MPa

型號	洗滌容量	尺寸 (W*D*H毫米)	淨重	額定功率	電源
RW-A768VP	7.0 公斤	515x525x910	31公斤	400W	220V~, 50Hz

## ● 特別聲明

1. 以上資料已經過核對；如有任何印刷錯誤或內容方面的誤解，本公司將保留解釋權。
2. 本產品若有技術方面的改進，新版的操作說明中將會加入有關資料，恕不另行通知。產品外觀及顏色以冷氣機實物為準。
3. 本公司可應要求通過電子郵件發送電子版的用戶指南，請致電信興電器工程有限公司熱線電話2861 2767。

## ● 售後服務

保修期為購買日起計一年。如產品損毀屬正常使用下發生者，本公司可提供免費維修服務。請出示正式收據及蓋有銷售點/換購中心印章的保修證，以享用免費維修服務。如有查詢，請致電信興電器服務中心有限公司熱線電話2406 5666。

**如發生以下任何情況，請立即關閉電源並聯絡信興電器服務中心有限公司。**

- 斷路器經常跳掣或保險絲常被燒斷。
- 水或異物意外進入冷氣機內。
- 冷氣機操作時發出異常聲音。

## 信興電工工程有限公司

### SHUN HING ELECTRIC WORKS & ENGINEERING CO., LTD

辦公室: 香港九龍尖沙咀東部麼地道 67 號半島中心 9 樓

OFFICE: 9/F, PENINSULA CENTRE, 67 MODY ROAD, TSIMSHATSUI EAST,  
KOWLOON, HONG KONG

電話 TEL: (852) 2861 2767

傳真 FAX: (852) 2865 6706

網址 WEBSITE: [www.rasonic.com](http://www.rasonic.com)

電郵 EMAIL: [shew@shunhinggroup.com](mailto:shew@shunhinggroup.com)

## 保養及維修 MAINTENANCE AND REPAIR SERVICE

### 信興電器服務中心有限公司

#### SHUN HING ELECTRIC SERVICE CENTRE LTD.

辦公室: 香港新界葵涌勝耀街2號信興中心11樓

OFFICE: 11TH FLOOR, SHUN HING CENTRE, 2 SHING YIU STREET, KWAI CHUNG, NEW  
TERRITORIES, HONG KONG

電話 TEL: (852) 2406 5666

傳真 FAX: (852) 2408 0316

網址 WEBSITE: [www.shesc.com](http://www.shesc.com)

## 消耗品/附件銷售熱線 CONSUMABLES/ ACCESSORIES SALES HOTLINE

電話 TEL: (852) 2406 5666

## 客戶服務中心 CUSTOMER SERVICE CENTRES

香港新界葵涌勝耀街2號信興中心1樓

1ST FLOOR, SHUN HING CENTRE, 2 SHING YIU STREET, KWAI CHUNG, NEW  
TERRITORIES, HONG KONG

電話 TEL: (852) 2406 5439

傳真 FAX: (852) 2408 1389

澳門慕拉士大馬路193-199號南嶺工業大廈5樓I座

AVENIDA DE VENCESLAU DE MORAIS, NO. 193-199, 5 ANDAR-I, EDF. INDUSTRIAL  
NAM LENG, MACAU

電話 TEL: (853) 2836 2928

傳真 FAX: (853) 2833 6405

有關最新之客戶服務中心資訊, 請參閱信興服務中心網址: [www.shesc.com](http://www.shesc.com)或致電維修服務熱線查詢。

For the latest information of customer service centres, please visit [www.shesc.com](http://www.shesc.com) or call us at our hotline.